

**PROJET SINGER®**

Mallette de transport à carreaux



Vous ne manquerez jamais d'espace avec ce sac de voyage ! La taille parfaite pour votre ordinateur portable ou votre lecteur. Avec SEPT compartiments suffisamment spacieux pour les téléphones, les clés, les stylos et bien plus encore. Magnifique et épuré.

NIVEAU DE COMPÉTENCE DU PROJETU: ■ ■ ■ ■

## Liste de courses

Tout ce dont vous avez besoin pour réaliser ce projet en un seul endroit. Utilisez cette liste de contrôle pratique pour vous assurer que vous avez tout le matériel nécessaire dans votre salle de couture, ou emportez-la avec vous lorsque vous faites vos achats.

- o Machine à coudre SINGER®
- o Aiguilles SINGER®
- o 70 cm de tissu à carreaux pour l'extérieur
- o 70 cm de tissu pour la doublure
- o 45 cm pour les poches (intérieures et extérieures)
- o 15 cm de cuir artificiel
- o 70 cm de mousse souple thermocollante double face
- o 70 cm de renfort thermocollant (moyen)
- o 135 cm de cordon
- o Fil à coudre assorti
- o Fermeture magnétique
- o Épingles de sûreté et clips
- o Marqueur
- o Pied pour entraînement régulier SINGER®
- o Pied anti-adhérent SINGER®
- o Fer à vapeur SINGER® SteamCraft
- o Tapis de coupe
- o Règle à l'aide d'une règle
- o Lame de rouleau
- o Aiguille à main

## Instructions de coupe :

### Tissu extérieur :

- 2x: 29 cm x 37 cm (extérieur avant et arrière)
- 1x: 14 cm x 37 cm (fond extérieur)
- 2x: 16,5 cm x 35,5 cm (poches latérales extérieures)

### Doublure :

- 2x: 29 cm x 7 cm (doublure avant et arrière)
- 2x: 29 cm x 14 cm (doublure sur les côtés)
- 1x: 14 cm x 37 cm (doublure du bas)

### Poches :

- 2x: 229 cm x 14 cm (côtés extérieurs)
- 2x: 35,5 cm x 37 cm (poches intérieures)

### Faux cuir :

- 2x: 10 cm x 6 cm (poignées du sac)

### Mousse souple repassable :

- 2x: 29 cm x 37 cm (avant et arrière du sac)
- 2x: 29 cm x 14 cm (zijkanten van de tas)
- 1x: 14 cm x 37 cm (fond du sac)

### Renfort thermocollant (moyen) :

- 2x: 29 cm x 37 cm (avant et arrière du sac)
- 2x: 29 cm x 14 cm (côtés du sac)
- 2x: 16,5 cm x 18 cm (poches latérales extérieures)
- 1x: 14 cm x 37 cm (fond du sac)
- 2x: 18 cm x 37 cm (poches intérieures)

### Cordon :

- 2x: 60 cm (poignées)

## Méthodes de travail :

### Poches extérieures :

1. Posez le renfort des poches latérales sur l'envers du tissu extérieur des poches latérales.  
Posez le petit côté au ras du sol.



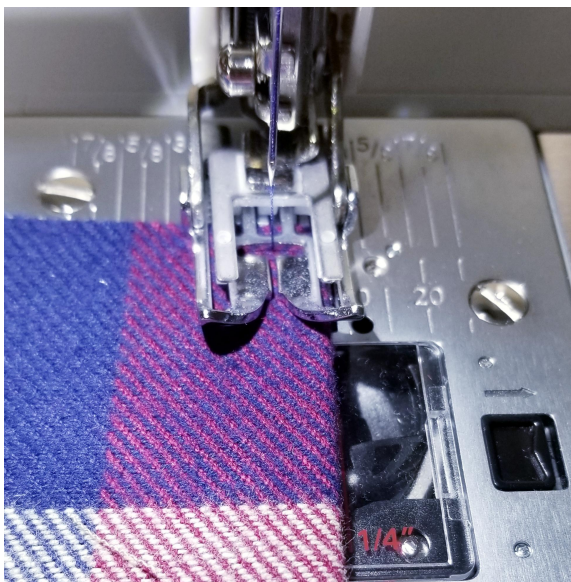
2. Pliez la moitié supérieure sur le bord court. Mauvais côtés ensemble.



3. Repassez un côté et repassez la couture. Répéter l'opération pour l'autre poche.



4. Surpiquez le bord supérieur à 6 mm avec un point droit renforcé et utilisez le pied pour entraînement régulier SINGER®.

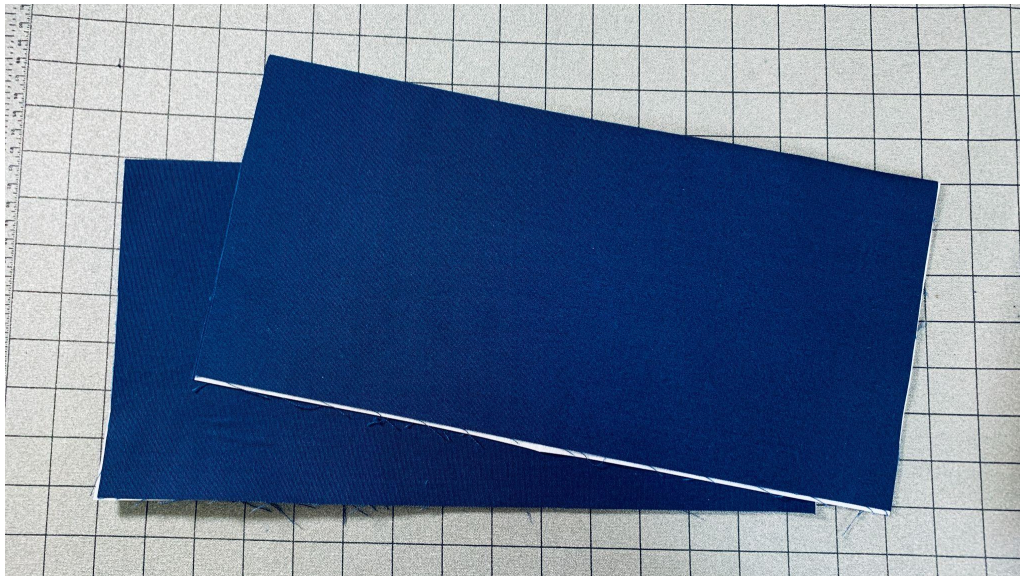


5. Prenez les pièces de la poche intérieure et l'entoilage. Alignez le côté de 37 cm du renfort avec le côté de 37 cm de la pièce de poche.

6. Pliez la moitié supérieure et alignez le côté long de 37 cm. Cette longueur est égale à celle des pièces de la poche latérale, étapes 1 à 3.



7. Repassez d'un côté. Répétez l'opération pour la deuxième série.



8. Surpiquez le bord supérieur à 6 mm avec un point droit renforcé et utilisez le pied d'entraînement régulier SINGER®.



### Sac :

1. Utilisez le fer à vapeur SINGER® SteamCraft pour repasser toute la mousse souple repassable sur les pièces correspondantes.
2. Bâissez le long de tous les bords avec une marge de couture de 6 mm en utilisant le pied d'entraînement régulier SINGER®.
3. Prenez un morceau latéral de tissu extérieur et une poche latérale de tissu extérieur et alignez le bas. Il y aura un petit dépassement sur le côté.



4. Bâissez le long des bords avec une marge de couture de 6 mm en utilisant le pied d'entraînement régulier SINGER®.
5. Répétez l'étape 4 pour l'autre côté de la poche. Vous obtiendrez ainsi quelque chose qui ressemble à un nœud.



6. Faites un pli régulier au bas de la pochette et fixez-le à l'aide d'agrafes.

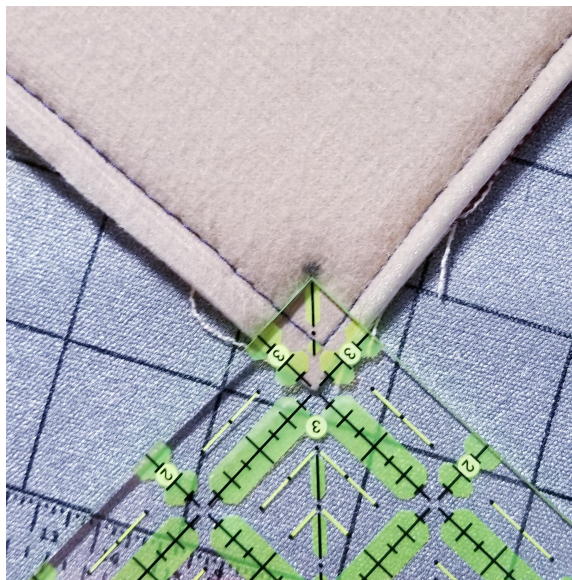




7. Bâtessez le long des bords avec une marge de couture de 6 mm en utilisant le pied pour entraînement régulier SINGER®.



8. Répétez les étapes 3 à 7 pour l'autre poche latérale sur l'extérieur.
9. Placez un point sur TOUS les coins de TOUTES les sections extérieures du sac à 1,3 cm x 1,3 cm du coin.



10. Prenez le tissu extérieur pour le devant et le tissu pour le bas. Alignez les bords inférieurs, endroit contre endroit. Fixez-les à l'aide de pinces.



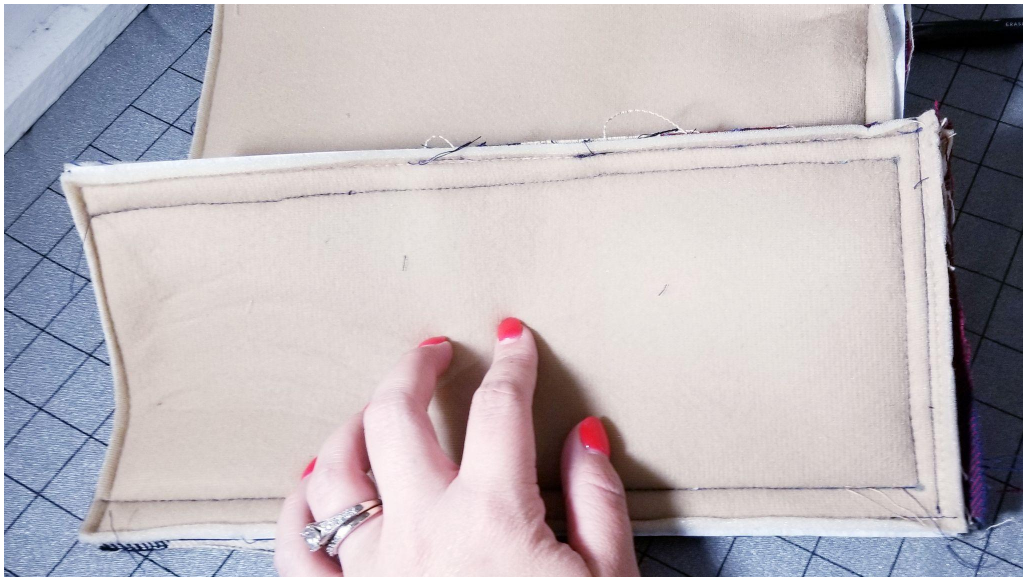
11. Cousez d'un point à l'autre. Cela représente une marge de couture de 1,3 cm. Cousez avec un point droit normal tout en utilisant le pied pour entraînement régulier SINGER®.
12. Répétez les étapes 10 et 11 avec le dos extérieur et l'autre côté du bas.
13. Ouvrez complètement le sac de façon à ne voir que le tissu extérieur et pas les côté en mousse.

14. Prenez une pièce de poche extérieure/extérieure et alignez-la sur le bord supérieur de la pièce de poche extérieure avant, endroit contre endroit.



15. Cousez depuis le haut du sac jusqu'au point marqué. Cela représente une marge de couture de 1,3 cm. Cousez avec un point droit normal tout en utilisant le pied pour entraînement régulier SINGER®
16. Répétez les étapes 14 et 15 avec le deuxième sac extérieur.
17. Ouvrez les deux pièces latérales extérieures de façon à ce que seul le tissu principal soit visible. Ils doivent tous deux être attachés au tissu extérieur avant.

18. Pliez le dos de façon à ce que les côtés droits soient alignés sur le devant.
19. Alignez l'extérieur sur le dos, en veillant à ce que les côtés droits soient alignés.
20. Répétez les étapes 14 et 15 pour fixer l'extérieur au dos.
21. À ce stade, les pièces de la poche extérieure et du fond extérieur ne sont pas encore fixées
22. Pliez le sac à plat de façon à ce que les pièces de la poche extérieure et du fond extérieur se trouvent ensemble avec les bords non finis. Fixez-les à l'aide d'un clip.
23. Cousez d'un point à l'autre. Cela représente une marge de couture de 1,3 cm. Cousez avec un point droit normal tout en utilisant le pied pour entraînement régulier SINGER®.
24. Répétez les étapes 22 et 23 pour l'autre côté.



25. Couper l'excédent de tissu et les renforts aux angles et aux coutures latérales pour réduire le volume.
26. Retournez le sac sur l'endroit et APPRÉCIEZ le résultat. Mettez-le de côté !



### Doublure :

1. Utilisez le fer à vapeur SINGER® SteamCraft et repassez le raidisseur de repassage sur les pièces de doublure correspondantes.
2. Placez une poche intérieure au bas de la doublure pour le devant. Alignez les bords inférieurs non finis. Fixez-les à l'aide de clips.

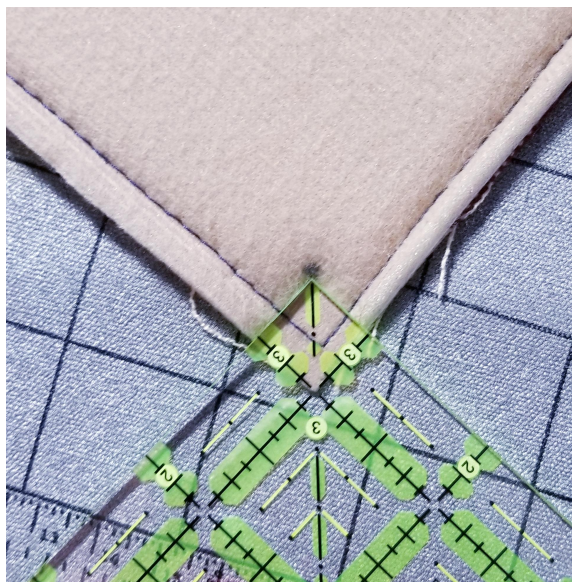


3. Coudre un point renforcé au milieu pour faire une poche.

4. En utilisant un point courant, cousez les côtés et le bas de la poche sur le panneau avant de la doublure pour la maintenir en place.
5. Répétez les étapes 2 à 4 avec la deuxième poche intérieure et la doublure pour le dos. Nous avons choisi de diviser la deuxième poche en trois sections plus petites au lieu de deux comme à l'étape 3. C'est à vous de décider du nombre de poches que vous souhaitez.
6. Fixez la fermeture magnétique à 4 cm au centre et en dessous du bord supérieur des panneaux de doublure avant et arrière.

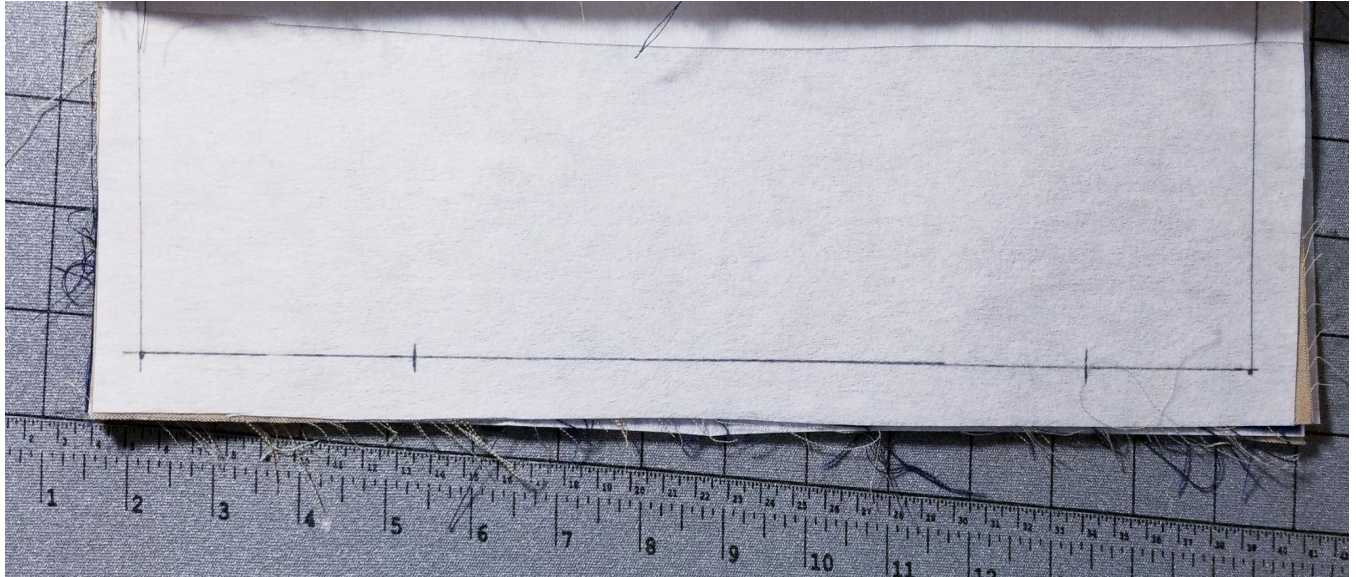


7. Mettez un point sur TOUS les coins de TOUS les morceaux de doublure à 1,3 cm x 1,3 cm du coin, de la même manière que pour les morceaux de tissu extérieur.



8. Coudre la partie inférieure de la doublure à la partie avant de la doublure de la même manière que pour les parties extérieures, sauf que cette fois-ci une ouverture de 15 cm reste ouverte - pour tourner le sac.

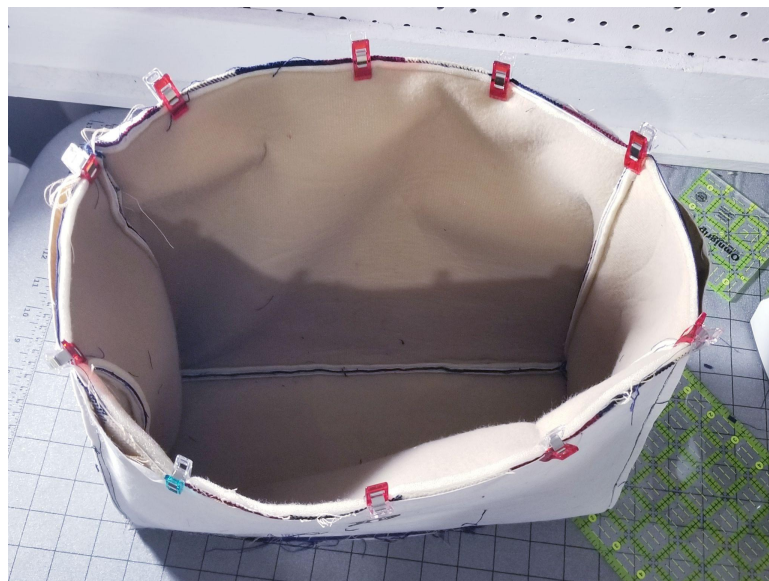
**Astuce** : nous avons ajouté des tirets pour marquer l'ouverture.

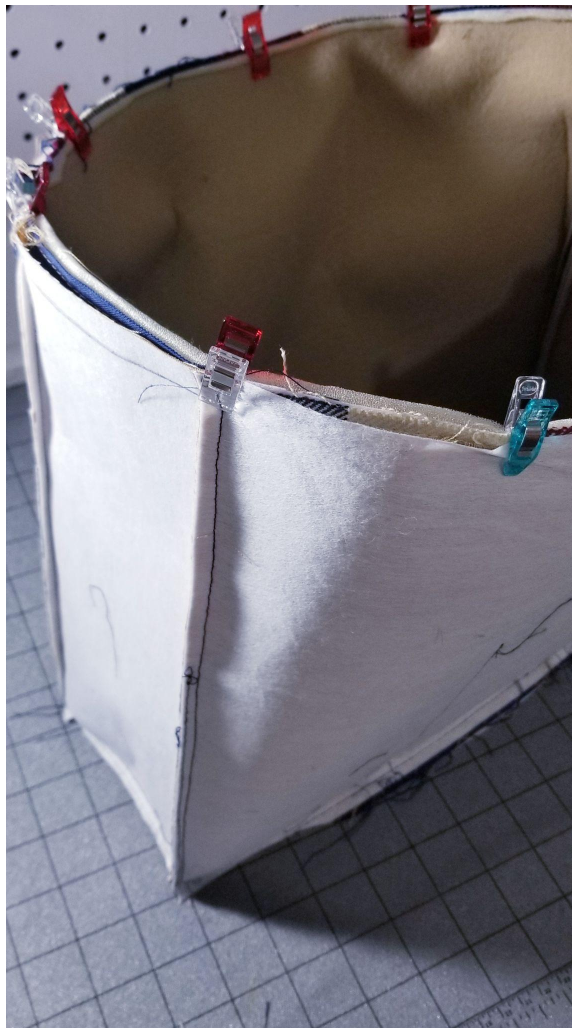


9. Complétez la doublure du sac de la même manière que l'extérieur du sac, en suivant les étapes 10 à 25. Ne retournez cependant pas le sac !

**Attachez l'extérieur à la doublure :**

1. Placez le sac extérieur dans la doublure, voir photo. Endroit contre endroit.
2. Alignez le bord supérieur non fini et fixez-le à l'aide de clips.





Astuce : Alignez les coutures latérales du sac avec les coutures de la doublure, de cette façon tout sera égal lorsque la dernière couture sera faite.

3. Retirez le plateau d'accessoires de votre machine à coudre SINGER® afin d'avoir un bras libre pour placer le sac.
4. Placez l'intérieur du sac sur le bras libre.
5. Cousez le long du bord supérieur du sac avec une marge de couture de 1,3 cm et utilisez le pied d'entraînement supérieur SINGER®.



Astuce : Ne vous précipitez pas, surtout lorsque vous cousez le long des côtés. Cousez lentement et retournez le sac à chaque fois que vous cousez.



6. Retournez le sac sur l'endroit par l'ouverture de 15 cm dans la doublure.
7. Pousser la doublure dans le sac, en veillant à ce que les coins se rejoignent.
8. À l'aide du fer à vapeur SINGER® SteamCraft, aplatissez le bord supérieur. Assurez-vous que la doublure et le tissu supérieur sont alignés.





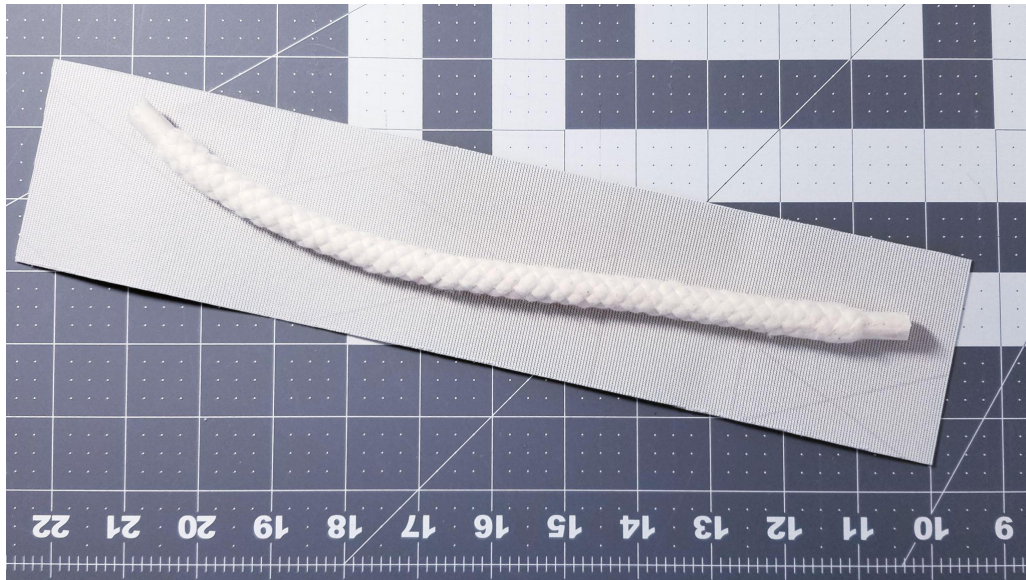
9. En utilisant à nouveau le bras libre de votre machine à coudre SINGER®, cousez le long du bord supérieur en utilisant une marge de couture de 6 mm et le pied d'entraînement supérieur SINGER®.

Astuce : cousez lentement et tournez le sac pendant que vous cousez.

10. Cousez l'ouverture de la doublure au point d'échelle.

Poignée :

1. Placez un morceau de cordon au milieu de l'une des lanières en similicuir.



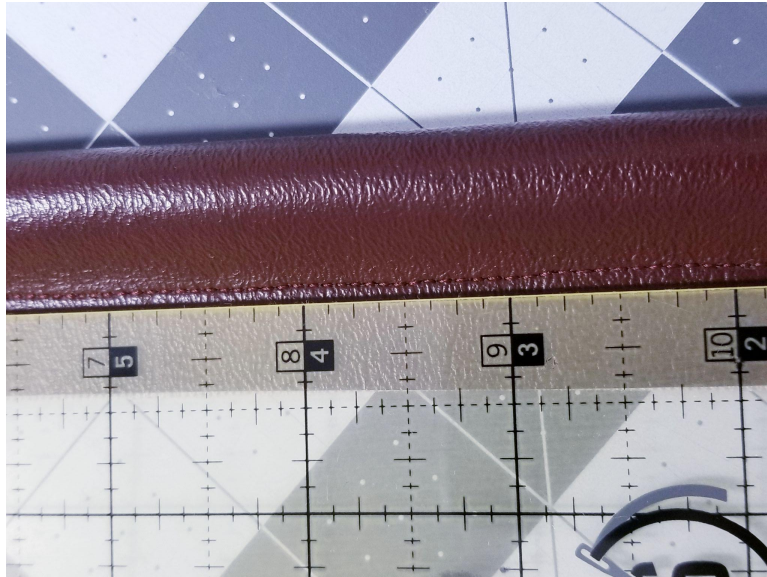
2. Replier et fixer les bords non finis à l'aide de clips.



3. Cousez les bords ensemble avec le pied anti-adhérent SINGER®. Déplacez l'aiguille complètement à gauche pour coudre de près le long du cordon.



4. Alignez la règle droite sur le point que vous venez de faire.



5. Couper le long du point à l'aide du cutter rotatif.



6. Ouvrir les extrémités de 3,8 cm. Coupez le cordon de façon à ce qu'il soit au même niveau que le début de la couture.

7. Replier le bord inférieur de 6 mm vers l'intérieur et le fixer à l'aide d'un clip.



8. Mesurez 2,5 cm du côté de l'avant vers l'intérieur et 2,5 cm du bord supérieur vers le bas.
9. Utilisez toujours le bras libre et le pied de glissement SINGER®.
10. Cousez lentement un rectangle sur la poignée pour la fixer.

Astuce : vérifiez à nouveau que la doublure est également lisse et plate en bas pour éviter les plis.



11. Répétez les étapes 8 à 10 pour l'autre côté et la deuxième poignée pour le dos.