



SINGER®

Elite

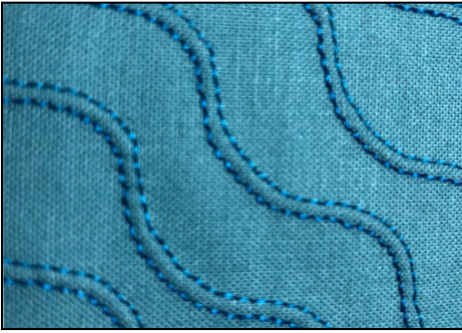
Chemin de table quilté : Astuces & conseils



Utilisez votre machine à coudre SINGER® | Elite pour créer un chemin de table personnalisé ! La partie du milieu de ce chemin de table contient un assortiment de tissus imprimés et unis qui ont été embellis de différentes manières avec des points décoratifs pour créer une belle texture. Les tissus ont été découpés en bandes, cousus ensemble, puis finis avec une bordure unie. Une doublure et un entoilage ont été ajoutés et le bas du tissu a été utilisé pour terminer le chemin de table. Voici des conseils pour vous aider à concevoir votre propre version de ce chemin de table !

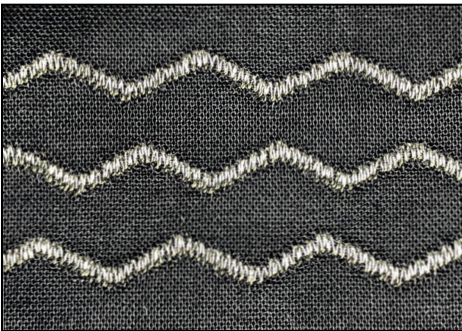
Matériaux utilisés :

- SINGER® Aiguille double 3.0 mm, épaisseur 90/14
- Aiguille à surpiqûre SINGER®, épaisseur 90/14
- Pied-de-biche SINGER® Multi-line - cousez plusieurs rangées de points décoratifs régulièrement espacés.
- Pied à double entraînement SINGER® - pour la couture de plusieurs épaisseurs de quilt.
- Pied pour point cordon SINGER® - pour la couture de points décoratifs
- Pied SINGER® Patchwork/Quilt - pour des coutures de 6 mm, idéal pour le quilting.
- Coton pour quilting - assortiment de tissus unis et imprimés
- Doublure de matelassage
- L'entoilage hydrosoluble Inspira® Tear-N-Wash - est placé sous le tissu pour soutenir les points ; il se déchire facilement et élimine l'excédent d'entoilage.



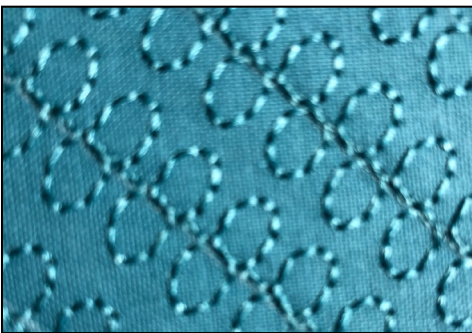
Coudre avec une aiguille double

La couture avec une aiguille double pour les embellissements décoratifs ajoute de la dimension à votre projet. Pour ce chemin de table, une aiguille double de 3,0 mm a été utilisée. Une aiguille double de 3,0 mm a été utilisée pour ce chemin de table. Comme l'aiguille double est large, réduisez le réglage de la largeur de point sur votre machine et testez la couture en tournant lentement la roue dentée. Vérifiez d'abord, en tournant lentement le volant, que les mouvements de gauche et de droite de l'aiguille jumelle ne touchent pas les côtés du pied presseur. Veillez à ce que les deux fils soient déroulés dans des directions opposées à partir des bobines pour éviter que le fil ne s'emmêle.



Coudre avec des fils métalliques

Les fils métalliques peuvent faire scintiller vos projets et créer des textures intéressantes. Utilisez une aiguille Topstitch, dont le chas est plus large pour ajuster les propriétés du fil métallique et éviter qu'il ne se casse. Pour les points plus denses, utilisez un pied pour point de satin, qui possède une rainure sur sa face inférieure pour permettre aux points denses de passer librement en dessous. Utilisez du fil à coudre ordinaire sur la canette et de l'entoilage déchirable en dessous. Réduisez également votre vitesse de couture.



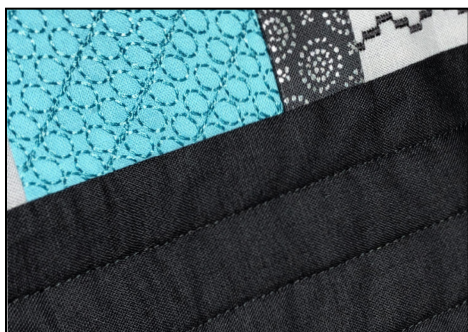
Des idées créatives avec des lettres

Si votre machine est équipée de lettres et de chiffres intégrés, pensez à utiliser l'une de ces lettres ou l'un de ces chiffres comme point décoratif ! Dans ce chemin de table, la lettre "O" est utilisée comme point décoratif pour donner une belle texture au tissu. Le pied-de-biche Multi-line est utile pour guider le tissu en ligne droite, de sorte que les rangées de points sont régulièrement espacés. Utilisez du fil à broder Rayon pour un peu de brillance avec du fil à coudre ordinaire dans la canette.



Des points décoratifs

Combinez différents points pour créer un motif dans vos tissus. Ici, le point stretch droit et le point zigzag renforcé créent un motif à carreaux. Pour un look plus audacieux, utilisez du fil de coton 30 wt. dans l'aiguille et du fil à coudre ordinaire dans la canette et une aiguille à surpiqûre d'épaisseur 90. Utilisez le pied-de-biche multi-lignes pour guider le tissu en ligne droite pendant que vous cousez.



Quilter le tissu

Le quilting des bandes de la section centrale peut être effectué avec le pied pour patchwork/quilting. Puis matelassez les couches de tissu ensemble avec des rangées de points droits espacées de 2,5 cm. Utilisez un fil de la même couleur que le tissu. Utilisez le pied à double entraînement pour alimenter le tissu de manière régulière lors du matelassage. Vous pouvez utiliser des épingles pour éviter que le dessus, l'entoilage et le dos ne se rassemblent ou ne glissent.



Finition du quilt

- Après avoir piqué les couches ensemble, coupez uniquement le dessus et l'entoilage à la taille souhaitée.
- Coupez le tissu d'envers 2,5 cm plus large que le dessus et l'entoilage, sur les quatre côtés.
- Repassez le tissu de l'arrière vers l'avant de la bande.
- Repassez le bord brut à 1,25 cm sur le devant et coupez le tissu en onglet aux 4 coins. Épingler en place.
- Cousez la finition en place avec un point droit ou décoratif.

